



Цей проєкт виконується в межах Ініціативи з розвитку екологічної політики й адвокації в Україні, що здійснюється Міжнародним фондом “Відродження” за фінансової підтримки Швеції.

Цей Аналітичний звіт дослідження «Стан документального оформлення природно-заповідних зон місцевого значення в Сіверській громаді Донецької області» створено в межах Ініціативи з розвитку екологічної політики й адвокації в Україні, що здійснюється Міжнародним фондом “Відродження” за фінансової підтримки Швеції.

Думки, висновки чи рекомендації належать авторам/авторкам цього Аналітичного звіту і не обов’язково відображають погляди Уряду Швеції. Відповідальність за зміст несе виключно ГО «Для людей» (м.Сіверськ).

## **АНАЛІТИЧНИЙ ЗВІТ**

### **документального дослідження**

**«Стан документального оформлення природно-заповідних зон  
місцевого значення в Сіверській громаді Донецької області»**

## Вступ

Громадською організацією «Для людей» реалізується проект «Сприяння збереженню місцевих заказників (ПЗФ) Сіверської громади при нових умовах ринку землі.», за підтримкою Міжнародного фонду «Відродження» та фінансової підтримки Швеції, в межах Ініціативи з розвитку екологічної політики й адвокації в Україні (ERAU).

В рамках проекту передбачено проведення документального аналізу, метою якого є визначення реального стану документального оформлення природно-заповідного фонду в Сіверській громаді, а також визначення перспектив розвитку та необхідних кроків для повного оформлення об'єктів природно-заповідного фонду в рамках українського законодавства.

Сіверська міська територіальна громада утворена 30 квітня 2017 року внаслідок добровільного об'єднання Сіверської міської ради (місто Сіверськ, центр громади) шляхом приєднання Дронівської сільської ради (село Дронівка, село Платонівка), Різниківської сільської ради (село Різниківка, село Свято-Покровське), Серебрянської сільської ради (село Серебрянка, село Григорівка).

Сіверська міська територіальна громада розташована у Бахмутському районі Донецької області, в південно-східній частині Придніпровської височини.

МТГ займає площу 194,4 кв. кілометрів, населення складає 13244 особи, з яких у адміністративному центрі громади – місто Сіверськ проживає 11068 особа.

Сіверська міська ТГ розташована у нижній течії річки Бахмутки, у місці її впадіння у Сіверській Донець, у північно-східній частині Донецької області на відстані 35 кілометрів від районного центру місто Бахмута, 126 кілометрів від обласного центру місто Донецьк (тимчасово окупована територія України) та 50 кілометр до міста Краматорськ (з жовтня 2014 року адміністративний центр Донецької області) та 700 кілометрів до м. Києва.

Межує на півночі з Лиманською ОТГ Донецької області та Кременівською ОТГ Луганської області, на півдні – з Соледарською та Званівською ОТГ

Донецької області, на сході – з Білогорівською селищною радою Лисичанської міської ОТГ Луганської області.

Сіверська МТГ знаходиться в зоні виходу крейдових покладів на поверхню, що також відображається на ландшафті. В орфографічному відношенні територія розміщена на північному схилі Донецької височини. Лежить в межах Донецького кряжа. Поверхня – полого хвиляста підвищена лісова рівнина, розчленована ярами і балками. Рельєф ускладнений пасмами, гребнями. У геоморфологічному відношенні територія відноситься до Донецької геоморфологічної області провінції Донецьких рівнин.

У селі Серебрянка знаходиться Мар’їна гора – пам’ятка природи, гора з крейди, на якій розташована старовинна каплиця.

В селах Різниківка та Свято-Покровське знаходяться заказники, в яких росте унікальна крейдяна флора. На території села Свято – Покровське є природні джерела якісної питної води артезіанського горизонту.

Поблизу села Серебрянка розташоване родовище аргілітової глини. Сіверська МТГ є зоною відбутку доломіту – осадової гірської породи, яка використовується як матеріал для виготовлення вогнетривких матеріалів, як сировина у хімічній промисловості, флюс в металургії та у багатьох інших сферах господарства.

Під час дослідження та проведення документального аналізу існуючих документів природно-заповідного фонду, розташованого на території Сіверської об’єднаної територіальної громади, було виявлено реальний стан документообігу щодо нижче вказаних об’єктів:

- Ботанічний заказник місцевого значення “Крейдяна рослинність у села Свято-Покровське”
- Ботанічна пам’ятка природи місцевого значення “Мар’яна Гора”
- Ботанічний заказник місцевого значення “Ділянка Різниківська”
- Ботанічний заказник місцевого значення “Конвалієва діброва”
- Ландшафтний заказник місцевого значення “Шовкова балка”
- Ботанічний заказник місцевого значення “Степ біля села Платонівки”
- Ботанічний заказник місцевого значення “Ковильники біля села Григорівка”

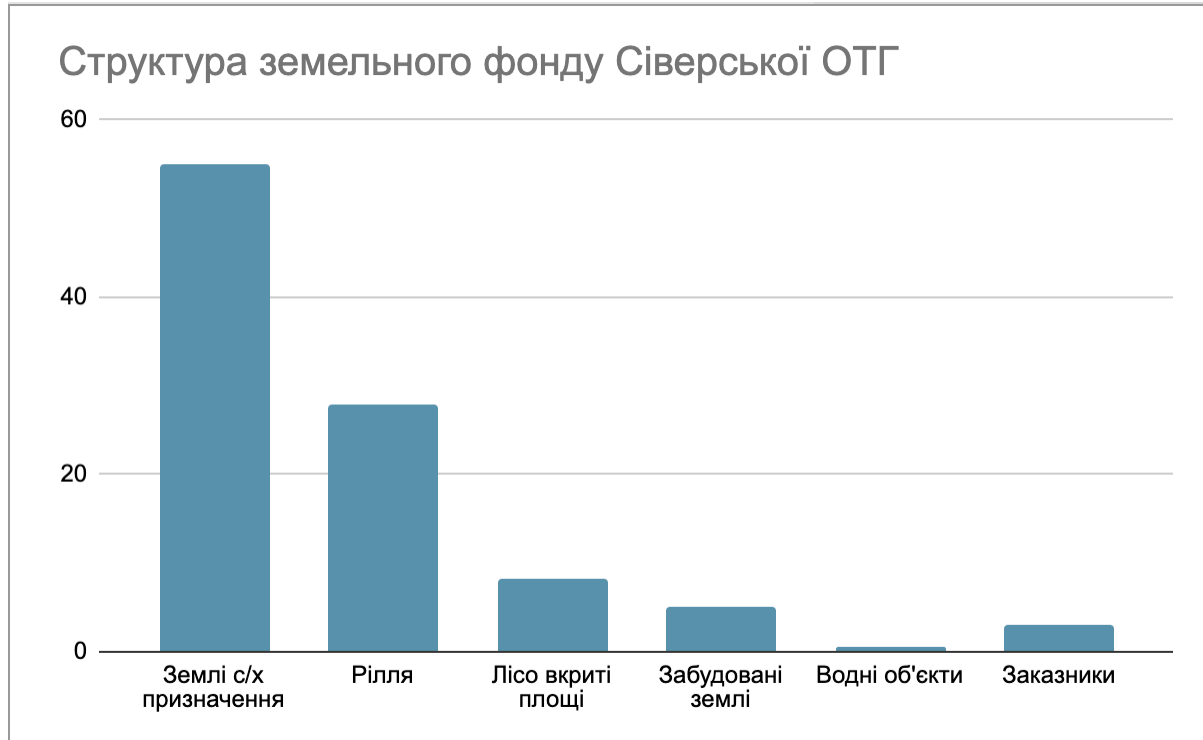
- Водні ресурси
- Кургани

Важливо зазначити про відсутність генерального плану Сіверської територіальної громади, що має негативний вплив на подальше оформлення та реєстрацію в базі АС ДЗК, а також обслуговування територіальною громадою усього заповідного фонду.

В Сіверській об'єднаній громаді не встановлені кордони громади, відповідно кордони окремих об'єктів природно-заповідного фонду важко встановити.

### Структура земельного фонду Сіверської ОТГ

Категорія земель	Га
Землі сільськогосподарського призначення	14294,06 га
Рілля	7289,0 га
Лісо вкриті площі	2289,93 га
Забудовані землі	1171,00 га
Водні об'єкти	163,00 га
В тому числі території природно-заповідного фонду ( 8 місцевих заказників)	709,30 га



### **Ботанічний заказник місцевого значення “Крейдяна рослинність у села Свято-Покровське”**

Ботанічний заказник місцевого значення “Крейдяна рослинність у села Свято-Покровське” загальною площею 342,3 га розташовано на території Сіверської ОТГ Бахмутського району Донецької області на півночі від села Свято-Покровське. Ділянка являє собою крейдяні круті схили, більша частина яких позбавлена рослинного покриву. Крейдяна рослинність утворює фрагментарний рослинний покрив і представлена біля 150 видами, з яких 15 занесено до Червоної книги України.

Заказник входить до складу природно-заповідного фонду України, охороняється як національне надбання, щодо якого встановлюється особливий режим охорони, відтворення й використання.

Землевласник здійснює свою діяльність на території заказника у відповідності до Законів України “Про охорону навколишнього природного середовища”, “Про природно-заповідний фонд України” інших законодавчих та нормативно-правових актів.

Ботанічний заказник місцевого значення “Крейдяна рослинність у села Свято-Покровське” існує згідно Положення “Про ботанічний заказник

місцевого значення “Крейдяна рослинність у села Свято-Покровське”, затверджено наказом Департаменту екології та природних ресурсів Донецької обласної державної адміністрації від 18.06.2019 року № 245-од/93-19 та передано згідно охоронних зобов'язань від 19.06.2019 року № 9 Сіверській міській раді Бахмутського району Донецької області і несе відповідальність за належне утримання дотримання встановленого режиму території згідно охоронних зобов'язань від 19.06.2019 року № 9 виданого Департаментом екології та природних ресурсів ДонОДА.

Згідно розпорядження Донецької обласної державної адміністрації № 1697/5-17 від 20.12.2017 року п. 1 перейменоване Ботанічний заказник місцевого значення “Крейдяна рослинність у села Кірове” на “Ботанічний заказник місцевого значення “Крейдяна рослинність у села Свято-Покровське”.

Листом Департаменту екології та природних ресурсів Донецької обласної державної адміністрації від 28.05.2019 року на ім'я голови Сіверської міської ради Бахмутського району Масюженко В. А. запропоновано внести зміни до земельно-кадастрової документації.

В 2006 році Товариством з обмеженою відп. “Науково-виробниче підприємство земельного кадастру І ГВС” розроблено технічну документація щодо проведення спеціальних заходів спрямованих на запобігання знищенню чи пошкодженню природних комплексів територій та об'єктів природно-заповідного фонду зокрема встановлення в натурі (на місцевості) та нанесення на відповідні планово-картографічні матеріали межі ботанічного заказнику місцевого значення “Крейдяна рослинність біля села Кірове” (в подальшому перейменовано на “Крейдяна рослинність у села Свято-Покровське” згідно розпорядження Донецької обласної державної адміністрації № 1697/5-17 від 20.12.2017 року п. 1 ) на території Різниківської сільської ради Артемівського району Донецької області.

Листом Департаменту екології та природних ресурсів від 19.06.2019 року Сіверській міській раді запропоновано розробити проект землеустрою щодо організації і встановлення меж території ботанічного заказника місцевого значення “Крейдяна рослинність села Свято-Покровське”.

На момент проведення дослідження ботанічний заказник місцевого значення “Крейдяна рослинність села Свято-Покровське” виявлено

відсутність необхідних заходів щодо розробки проектів землеустрою, щодо організації і встановлення меж території ботанічного заказника та оформлення відповідними знаками та інформаційними матеріалами ботанічного заказника місцевого значення “Крейдяна рослинність села Свято-Покровське” за відсутності джерел фінансування на теперішній час.

Рекомендуємо оформити проекти відведення земельної ділянки згідно діючого законодавства з присвоєнням кадастрового номеру та внесення в АС ДЗК.

### **Ботанічна пам'ятка природи місцевого значення “Мар’яна Гора”**

Ботанічна пам'ятка природи місцевого значення “Мар’яна Гора” оголошена рішенням Донецької обласної ради народних депутатів від 10.03.1993 року “Про організацію нових заповідних об’єктів” за рішенням Донецької обласної ради народних депутатів від 21.12.2006 року № 5 /7-143 Про Зміну меж території пам'ятки природи місцевого значення “Мар’яна Гора”.

Пам'ятка природи входить до складу природно-заповідного фонду України і охороняється як національне надбання, щодо якого встановлюється особливий режим охорони і використання.

Пам'ятка природи загальною площею 81,0 га розташована у Бахмутському районі Донецької області на правому березі Сіверського Дінця в 1 км на схід від села Серебрянка на землях Сіверської об’єднаної територіальної громади, являє собою земельну ділянку багатокутної форми, на якій знаходиться крейдяна гора з двома вершинами у вигляді круглих горбів.

Землевласник земельної ділянки, у межах якої розташована пам'ятка природи, у своїй діяльності керується Конституцією України, Законом України “Про природно-заповідний фонд України” іншими законодавчими і нормативно-правовими актами, також на основі затвердженого наказом Держуправління охорони навколишнього середовища Донецької області № 65 від 28.08.2012 року і охоронного зобов’язання № 257 від 01.10.2012 року.

Є унікальним частиною петрофітно-степової рослинності, де росте 230 видів квіткових рослин, 13 видів з яких занесено до Червоної книги України. Єдине в області місцезнаходження шіверекії изменчивой.



В 2009 році Асоціацією землекбудівних організацій Донецької області було виконано технічний звіт про ведення спеціальних заходів спрямованих на запобігання знищенню чи пошкодженню природних комплексів територій та об'єктів природно-заповідного фонду, зокрема встановлення в природі (на місцевості) та нанесення на відповідні планово-картографічні матеріали меж територій та об'єктів природно-заповідного фонду.

Інженерно-геодезичні роботи з встановлення меж земельної ділянки ботанічної пам'ятки природи місцевого значення “Мар’яна Гора” на території Серебрянської сільської ради Артемівського району Донецької області.

На момент проведення дослідження ботанічної пам'ятки природи місцевого значення “Мар’яна Гора” виявлено відсутність необхідних заходів щодо розробки проектів землеустрою, щодо організації і встановлення меж території ботанічного заказника та оформлення відповідними знаками та інформаційними матеріалами ботанічної пам'ятки природи місцевого значення “Мар’яна Гора” за відсутності джерел фінансування на теперішній час.

Рекомендуємо оформити проекти відведення земельної ділянки згідно діючого законодавства з присвоєнням кадастрового номеру та внесення в АС ДЗК.

### **Ботанічний заказник місцевого значення “Ділянка Різниківська”**

Ботанічний заказник місцевого значення “Ділянка Різниківська” оголошено розпорядженням голови Обласної держадміністрації, керівника обласної військово-цивільної адміністрації від 01.07.2016 року № 539 “Про оголошення ботанічного заказника місцевого значення “Ділянка Різниківська” без вилучення земель.

Заказник розташовано на території Сіверської міської ОТГ Бахмутського району Донецької області. Ділянка являє собою 3 окремі відособлені степові ділянки, на кожній з яких розташовується крейдяні височини. Схили вкриті рослинами - піонерами крейдяних субстратів, зокрема такими як гісоп крейдяний. Степова рослинність представлена багатим різноманіттям різнотрав'я і налічує близько 150 видів рослин.

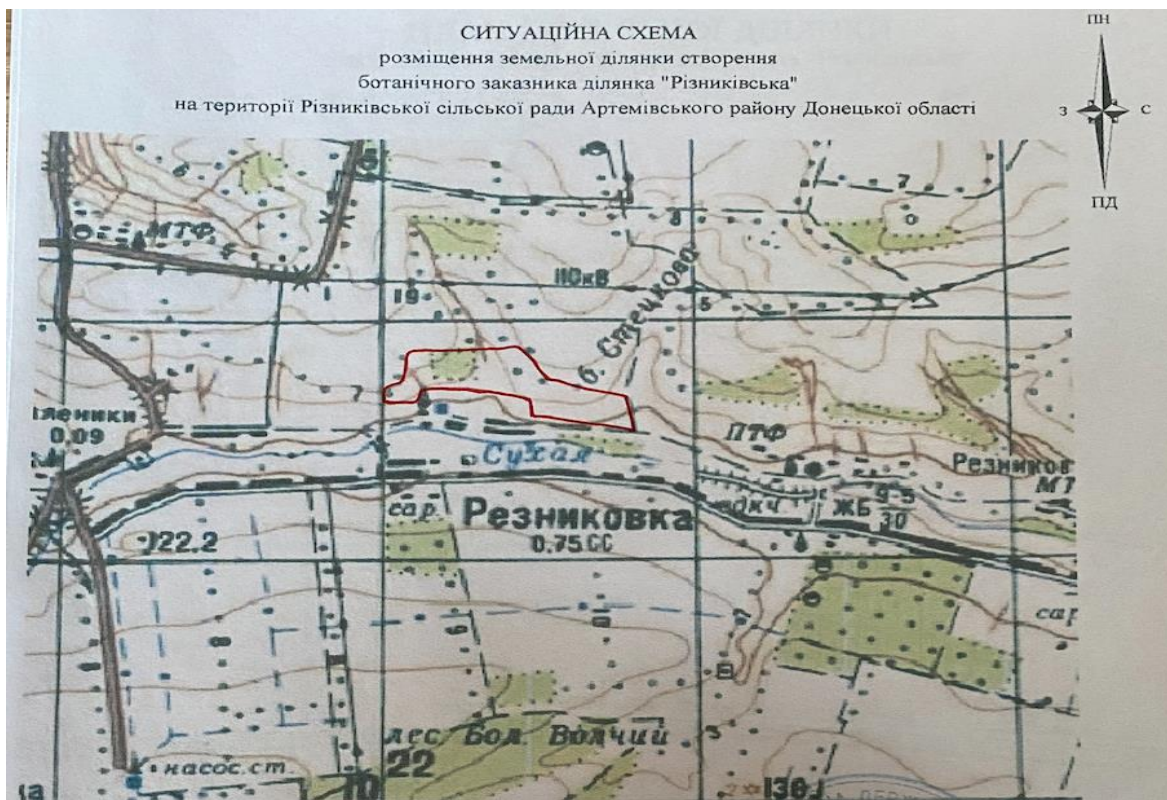
Загальна площа заказника складає 80,0 га в том числі 38,42 га - пасовищ та 41,58 га ярів із земель запасу на території Сіверської ОТГ Бахмутського району.

Заказник входить до складу природно-заповідного фонду України. Охороняється як національне надбання, щодо якого встановлюється особливий режим охорони, відтворення і використання, згідно Положення затвердженого наказом Департаменту екології та природних ресурсів Донецької обласної державної адміністрації від 27.05.2019 року № 210-од/9319 і переданого Сіверській ОТГ за охоронними зобов'язаннями від Департаменту екології та природних ресурсів ДонОДА № 7 від 31.05.2019 року.

Згідно листа голови Сіверської ОТГ Черняєва А. О. від 18.12.2012 року № 0709/3612 заплановані заходи щодо розроблення проектів землеустрою щодо організації і встановлення меж території ботанічного заказника та оформлення відповідними знаками та інформаційними матеріалами ботанічного заказника місцевого значення “Ділянка Різниківська” щодо включення у перелік заходів проекту програми економічного та соціального розвитку Сіверської міської ради на 2021 рік та подальша його реалізація за наявності коштів місцевого бюджету.

На момент проведення дослідження ботанічного заказника місцевого значення “Ділянка Різниківська” виявлено відсутність необхідних заходів щодо розробки проектів землеустрою, щодо організації і встановлення меж території ботанічного заказника та оформлення відповідними знаками та інформаційними матеріалами ботанічного заказника місцевого значення “Ділянка Різниківська” за відсутності джерел фінансування на теперішній час.

Рекомендуємо оформити проекти відведення земельної ділянки згідно діючого законодавства з присвоєнням кадастрового номеру та внесення в АС ДЗК.



Ботанічний заказник місцевого значення "Ділянка Різниківська",  
загальна площа 80,0 га

### **Ботанічний заказник місцевого значення "Конвалієва діброва"**

Ботанічний заказник місцевого значення "Конвалієва діброва" оголошено рішенням Донецької обласної ради народних депутатів від 25.03.1995 року "Об організації нових заповідних об'єктів" на території Дронівської сільської ради Бахмутського району без вилучення земель.

30 квітня 2017 року Дронівська сільська рада увійшла до складу Сіверської міської об'єднаної територіальної громади.

Заказник розташовано на правому березі р. Сіверській Донець між селом Дронівка та селищем Рудник Бахмутського району Донецької області. Об'єкт являє собою корінний дубовий ліс з великою кількістю конвалії у трав'яному ярусі.

Загальна площа заказника складає 5,0 га на території Сіверської міської ради. Заказник входить до складу природно-заповідного фонду України, охороняється як національне надбання щодо якого встановлюється особливий режим охорони, відтворення і використання.

Міська рада здійснює свою діяльність на території заказника у відповідності до Законів України “Про охорону навколишнього природного середовища”, “Про природно-заповідний фонд України” інших законодавчих і нормативно-правових актів згідно Положення затвердженого наказом Департаменту екології та природних ресурсів Донецької обласної державної адміністрації від 11.08.2020 року № 291 - од/93-20 і переданого Сіверській ОТГ за охоронними зобов’язаннями від Департаменту екології та природних ресурсів Донецької обласної державної адміністрації № 75 від 11.08.2020 року.

На момент проведення дослідження ботанічний заказник місцевого значення “Конвалієва діброва” виявлена відсутність необхідних заходів щодо розробки проектів землеустрою щодо організації і встановлення меж території ботанічного заказника та оформлення відповідними знаками та інформаційними матеріалами ботанічного заказника місцевого значення “Конвалієва діброва” за відсутності джерел фінансування на теперішній час.

Рекомендуємо оформити проекти відведення земельної ділянки згідно діючого законодавства з присвоєнням кадастрового номеру та внесення в АС ДЗК.



Ботанічний заказник місцевого значення “Конвалієва діброва”, загальна площа 5,0 га

## Ландшафтний заказник місцевого значення “Шовкова балка”

Оголошено розпорядженням голови Донецької обласної державної адміністрації, керівника Обласної військово-цивільної адміністрації від 01 листопада 2011 року № 1204/5-19 проголошено заказником місцевого значення в Бахмутському районі Донецької області без вилучення земель.

Заказник розташовано на схід від міста Сіверськ Бахмутського району. Ділянка являє собою велику глибоку балку, що тягнеться у північно-східному напрямку зі стрімкими майже прямовисними схилами. Загальна площа заказника складає 62 га земель Державної власності (запас), в тому числі 62 га земель сільськогосподарського призначення (пасовища) на території Сіверської міської ради Бахмутського району.

Заказник входить до складу природно-заповідного фонду України, охороняється як національне надбання щодо якого встановлюється особливий режим охорони.

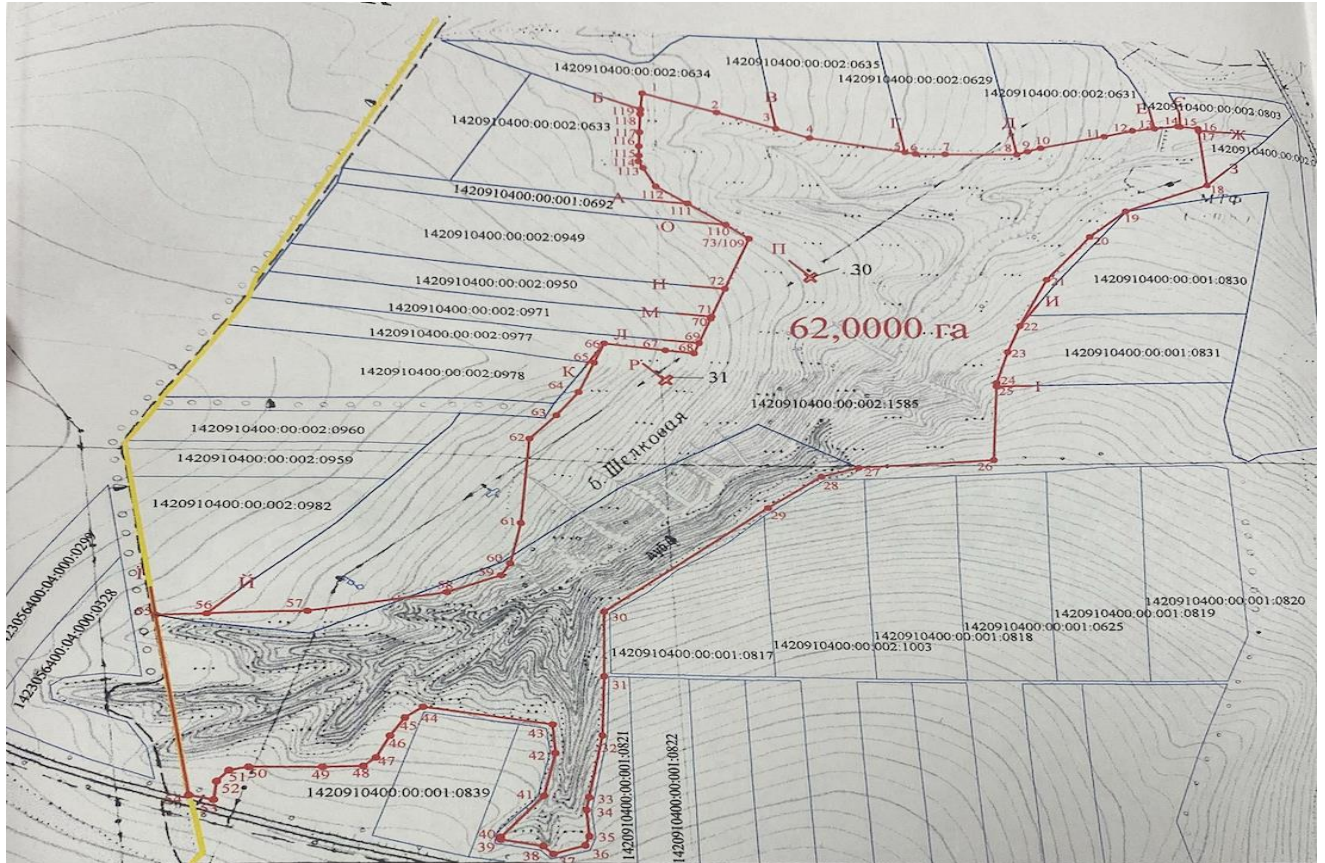
Міська рада здійснює свою діяльність на території заказника у відповідності до Законів України “Про охорону навколишнього природного середовища”, “Про природно-заповідний фонд України” інших законодавчих і нормативно-правових актів.

На момент дослідження було розроблено Положення “Про ландшафтний заказник місцевого значення “Шовкова балка”, але не затверджене.

Розпорядженням голови Донецької обласної державної адміністрації керівника обласної військово-цивільної адміністрації від 01.11.2019 року № 1204/5-19 “Про оголошення заказника місцевого значення в Бахмутському районі Донецької області” рекомендовано Сіверській міській раді забезпечити розроблення проектів землеустрою щодо організації і встановлення меж територій заказників місцевого значення, оформлення їх відповідними знаками та інформаційними матеріалами.

Рекомендовано внести відомості про обмеження у використанні земель до Державного земельного кадастру.

На момент проведення дослідження за відсутності джерел фінансування вищезазначені проекти не розроблено.



Ландшафтний заказник місцевого значення “Шовкова балка”, проектна площа 62,000 га

## **Ботанічний заказник місцевого значення “Степ біля села Платонівки”**

Ботанічний заказник місцевого значення “Степ біля села Платонівка” оголошено рішенням Донецької обласної ради народних депутатів від 25.03.1995 року “Про організацію нових заповідних об'єктів”.

Заказник загальною площею 5,0 га розташований у Бахмутському районі Донецької області на землях Дронівського старостинського округу Сіверської об'єднаної територіальної громади Бахмутського району в трьох км на південний схід від села Платонівка. Територія заказника являє собою ділянки різнотравно-типчакowo - ковилових степів, де зростає біля 150 видів рослин.

Загальний флористичний список налічує 150 видів, з яких 5 занесено до Червоної книги України: шаломник крейдяний, ковила волосиста, Іоанна-Лессінга, українська.

Заказник “Степ біля села Платонівка” є перш за все резерватом рідкісних степових та петрофітних рослинних угруповань.

Заказник входить до складу природно-заповідного фонду України щодо якого встановлюється особливий режим охорони, відтворення і використання.

Територія заказника не вилучається землекористування землевласником, який здійснює на ній свою діяльність згідно з Положенням затвердженим наказом Держуправління екології та природних ресурсів Донецької області № 100а від 23.07.2003 року та охоронного зобов’язання № 099 від 29.05.2003 року.

Товариством з обмеженою відповідальністю “Науково-виробниче підприємство земельного кадастру І ГВС” у 2006 році було розроблено та затверджено технічну документацію щодо проведення спеціальних заходів спрямованих на запобігання знищенню чи пошкодженню природних комплексів-територій та об’єктів природно-заповідного фонду, зокрема встановлення в природі (на місцевості) та нанесення на відповідні планово-картографічні матеріали межі ботанічного заказника місцевого значення “Степ біля села Платонівка” на території Дронівської сільської ради Артемівського району Донецької області.

На момент проведення дослідження ботанічний заказник місцевого значення “Степ біля села Платонівка” виявлено відсутність необхідних заходів щодо розробки проектів землеустрою, щодо організації і встановлення меж території ботанічного заказника та оформлення відповідними знаками та інформаційними матеріалами ботанічного заказника місцевого значення “Степ біля села Платонівка” за відсутності джерел фінансування на теперішній час.

Рекомендуємо оформити проекти відведення земельної ділянки згідно діючого законодавства з присвоєнням кадастрового номеру та внесення в АС ДЗК.



## **Ботанічний заказник місцевого значення “Ковильники біля села Григорівка”**

Ботанічний заказник місцевого значення “Ковильники біля села Григорівка” оголошений рішенням Донецької обласної ради народних депутатів від 25.03.1995 року “Про організацію нових заповідних об’єктів”.

Заказник, загальною площею 100,0 га розташований на землях Серебрянського старостинського округу Сіверської ОТГ Бахмутського району Донецької області в двох кілометрах на південь від села Григорівка. Територія заказника не вилучається у землевласника, який здійснює на ній свою діяльність відповідно з Положенням затвердженим згідно наказу департаменту екології та природних ресурсів ДонОДА № 290-од/9320 від 11.08.2020 року та передано під охорону та дотримання встановленого режиму Сіверській міській раді Бахмутського району згідно охоронного зобов’язання № 74 від 11.08.2020 року.

Являє собою курган з висоти кургану відкривається мальовничий краєвид, порізаний ярами, верхня частина схилу вкрита рослинністю з домінуванням ковили, яка вважається реліктом (живими викопними рослинами) степової рослинності, вони формують основу степу і є головними утворювачами цінних і родючих чорноземів. Тут можна зустріти чотири види ковили: Іоанна-Лессінга, червонувату та українську.

Унікальність цього заказника обумовлена тим, що в ньому зустрічаються дуже рідкісні для всієї України угруповання осоки низької, які формують реліктові степи. Ділянки з таким типом рослинності існують на південному сході України лише в окремих місцях.

Зростання таких рідкісних ендемічних рослин, як чебрець крейдяний, дрік донський, полин донський і т.ін. пояснюється тим, що вони люблять оселятися на крейдяних відслоненнях.

Товариством з обмеженою відповідальністю “Науково-виробниче підприємство земельного кадастру І ГВС” у 2006 році було розроблено та затверджено технічну документацію щодо проведення спеціальних заходів спрямованих на запобігання знищенню чи пошкодженню природних комплексів-територій та об’єктів природно-заповідного фонду, зокрема встановлення в природі (на місцевості) та нанесення на відповідні планово-

картографічні матеріали межі ботанічного заказнику місцевого значення “Ковильники біля села Григорівка” на території Дронівського сільської ради Артемівського району Донецької області.

На момент проведення дослідження ботанічний заказник місцевого значення “Ковильники біля села Григорівка” виявлена відсутність необхідних заходів для розробки проектів землеустрою щодо організації і встановлення меж території ботанічного заказника та оформлення відповідними знаками та інформаційними матеріалами ботанічного заказника місцевого значення “Ковильники біля села Григорівка” за відсутності джерел фінансування для подальшого внесення реєстраційних даних в АС ДЗК.

Рекомендуємо оформити проекти відведення земельної ділянки згідно діючого законодавства з присвоєнням кадастрового номеру та внесення в АС ДЗК.

## **Водні ресурси**

Водні об’єкти надаються у користування на умовах оренди органами, що здійснюють розпорядження земельними ділянками під водою (водним простором) згідно з повноваженнями визначеними Земельним кодексом України відповідно до договору оренди погодженого з центральним органом виконавчої влади.

Відповідно до ст. 51 Водного кодексу: водні об’єкти надаються у користування за договором оренди землі в комплексі розташованим на ній водним об’єктом у порядку визначеному земельним законодавством України, право оренди земельної ділянки під водним об’єктом поширюються на такий водний об’єкт.

Право користування водними об’єктами на умовах оренди оформляється шляхом укладання типового договору оренди землі в комплексі з розташованим на ній водним об’єктом за формою затвердженою Постановою Кабінету Міністрів України від 02.06.2021 року № 572.

На підставі вищезазначеного згідно акту приймання-передачі Департаменту агропромислового комплексу та земельних відносин ОДА було передано Сіверській міській раді Бахмутського району Донецької області пакет документів:

- паспорти водних об'єктів розташованих за межами населених пунктів Сіверської міської ради Бахмутського району Донецької області загальною площею 119.2720 га оформлених належним чином та переданих згідно акту прийому передачі.
- Згідно договору надання водних об'єктів загальнодержавного значення у тимчасове користування на умовах оренди передано СФГ "Оберіг" 5 водних об'єктів загальною площею 28.1000 га, кожному з об'єктів присвоєно кадастровий номер з занесенням в АС ДЗК. Об'єкти використовуються згідно діючого законодавства зі своєчасним оформленням договорів оренди, з заключенням додаткових угод з дотриманням своєчасно оформленими ліцензійними умовами.
- Згідно договору надання водних об'єктів загальнодержавного значення у тимчасове користування на умовах оренди передано ТОВ ВКФ "Етра" 3 водних об'єктів загальною площею 94.0151 га, кожному з об'єктів присвоєно кадастровий номер з занесенням в АС ДЗК. Об'єкти використовуються згідно діючого законодавства зі своєчасним оформленням договорів оренди, з заключенням додаткових угод з дотриманням своєчасно оформленими ліцензійними умовами.

Сіверською міською радою Бахмутського району Донецької області згідно Розпорядження № 239 від 31.08.2021 року створена комісія з інвентаризації водних об'єктів, лісових ресурсів, об'єктів державної та комунальної власності на території Сіверської міської територіальної громади.

Про інвентаризовано об'єктів руслових ставків розташованих на земельних ділянках комунальної власності загальною площею водного дзеркала 25.2970 га.

1 водний об'єкт площею 14.95 га знаходиться на балансі Сіверської МСКП на земельній ділянці комунальної власності з присвоєним кадастровим номером, занесений в базу АС ДЗК.

1 об'єкт площею водного дзеркала 2.5802 га розташований на земельній ділянці комунальної власності. Присвоєно кадастровий номер, занесено в АС ДЗК.



Додаємо фото для наглядного прикладу розташування одного із водних об'єктів. Площа водного об'єкта 1 га.

На основі проведеного дослідження рекомендуємо оформити земельні ділянки через проекти відведення земельних ділянок, з розташованим на них водним дзеркалом, що знаходяться у комунальній власності Сіверської міської ради Бахмутського району Донецької області, з визначенням меж і присвоєнням кадастрових номерів з занесенням в АС ДЗК, оформленням водних паспортів, згідно діючого законодавства для подальшого користування і розпорядження за призначенням.

## Кургани

На території Сіверської територіальної громади знаходяться кургани 0,2 км на північ від західної частини міста Сіверська Бахмутського району Донецької області в незадовільному стані з розораним насипом кургану.

**Опис об'єкту.** Діаметр 30 метрів з охоронною зоною 50 метрів, висота/потужність близько 1 метру, матеріал - ґрунт, загальна площа 0,07 га з охоронною зоною 0,20 га.

На кургани оформлено акти технічного стану пам'яток археології і земель історико-культурного призначення суміжних землекористуванням

Назва об'єкта	Генеральний план	План зонування території	Проект землеустрою щодо організації і встановлення меж території	Водні паспорти (тільки для водних ресурсів)
Ботанічний заказник місцевого значення "Крейдяна рослинність у села Свято-Покровське"			у 2006 році розроблено технічну документація щодо проведення спеціальних заходів	не потрібно
Ботанічна пам'ятка природи місцевого значення "Мар'яна Гора"			у 2009 році виконано технічний звіт про ведення спеціальних заходів...	не потрібно
Ботанічний заказник місцевого значення "Ділянка Різниківська"			немає	не потрібно

Ботанічний місцевий заказник значення “Конвалієва діброва”			немає	не потрібно
Ландшафтний місцевий заказник значення “Шовкова балка”			немає	не потрібно
Ботанічний місцевий заказник значення “Степ біля села Платонівки”			у 2006 році було розроблено та затверджено технічну документацію...	не потрібно
Ботанічний місцевий заказник значення “Ковильники біля села Григорівка”			немає	не потрібно
Водні ресурси			не потрібно	водні паспорти мають тільки ті водні ресурси, які здані в оренду
Кургани			немає	не потрібно

Сіверської міської ради та висновки щодо режиму їх використання, що створено на основі бази даних інвентаризаційних археологічних обстежень території Сіверської міської ради.

Укладено договори, проведено технічний огляд кургану без номеру (обліковий номер 0322608), земельна ділянка якого надається (знаходиться у використанні фізичних осіб).

Відділу культури Сіверської ОТГ рекомендовано оформити паспорт кургану належним чином, згідно діючого законодавства.

## СТАН ДОКУМЕНТАЛЬНОГО ОФОРМЛЕННЯ ПЗФ СІВЕРСЬКОЇ ГРОМАДИ

### Висновки.

### Рекомендуємо:

1. Почати процедуру підготовки до розробки генерального плану ОТГ, систематизувати існуючу первинну документацію по земельним ділянкам, занесеним в АС ДЗК, що дуже полегшить процедуру виготовлення проектів відводів землеустрою щодо організації і встановлення меж території за всіма об'єктами ПЗФ.

2. Провести інвентаризацію земельних ділянок, яка підлягає ви мороченню (без господарські землі, які раніше використовувались за цільовим призначенням для будівництва та обслуговування житлових будинків та господарських будівель, для ведення особистого селянського господарства та інших цільових призначень) та визначити порядок встановлення власників або наслідників власникам осіб. Після процедури ви морочення значна частина земельних ділянок передається Сіверській територіальній громаді з подальшим розпорядженням, згідно цільового призначення, що вплине на добробут і розвиток Сіверської територіальної громади.

3. Розробити звіт з нормативно- грошової оцінки земельних ділянок там, де вона відсутня. Для подальшого розпорядження розрахунку Сіверською міською громадою.

4. Провести роботу з громадою ОТГ, щодо виявлення державних актів на власність земельних ділянок, яка є фактичною, або знаходиться в оренді, в постійному користуванні, дані за якими на сьогодні відсутні в АС ДЗК.

5. Старостам старостинських округів Сіверської територіальної громади провести роботу з населенням з питань реєстрації та присвоєння

кадастрового номеру земельним ділянкам, що є в їх власності (ця процедура полегшить збір та систематизацію первинної документації для розробки генерального плану ОТГ). Земельні ділянки, що не занесено в базу АС ДЗК, але є власністю населення (місцезнаходження яких знаходиться на кордоні об'єктів природно-заповідного фонду) ускладнюють процедуру визначення кордонів об'єктів природно-заповідного фонду.

Всі вищевказані заходи провести протягом 2022-2024 років, адже з 01 січня 2025 року згідно Постанови Міністерства юстиції України: ділянки, які знаходяться в приватній власності, але не внесені в базу АС ДЗК, будуть вважатись невитребуваними земельними ділянками.

**6.** Закінчити процедуру передачі лісового фонду від попередніх розпорядників до розпорядження Сіверської територіальної громади і оформити їх належним чином, згідно діючого законодавства.

**7.** Рекомендуємо Сіверській ОТГ згідно діючого Закону України “Про внесення змін до деяких законодавчих актів України щодо вирішення питання колективної власності на землю, удосконалення правил землекористування у масивах земель сільськогосподарського призначення, запобігання рейдерству та стимулювання зрошення в Україні” від 10.07.2018р. №2498-VIII, чинності набраної з 1 січня 2019:

а). Про інвентаризувати та сформувати перелік невитребуваних земельних ділянок під польовими дорогами, лісовими смугами та іншими захисними насадженнями.

б). Визначити порядок користування ділянками державної чи комунальної власності під польовими дорогами та полезахисними лісовими смугами, для подальшого розпорядження та використання зазначених земельних ділянок за їх цільовим призначенням Сіверською ОТГ.

в). За результатами інвентаризації внести відомості АС ДЗК.

Здійснені заходи, згідно ЗУ №2498-VIII надають Сіверській ОТГ можливість передачі в оренду земельних ділянок під полезахисними лісовими смугами БЕЗ ПРОВЕДЕННЯ ЗЕМЕЛЬНИХ ТОРГІВ (окрім доріг, що обмежують масив).



8. Розробити проекти землеустрою щодо організації і встановлення меж території та оформлення відповідними знаками та інформаційними матеріалами наступні об'єкти:

- Ботанічний заказник місцевого значення “Крейдяна рослинність у села Свято-Покровське”
- Ботанічна пам'ятка природи місцевого значення “Мар'яна Гора”
- Ботанічний заказник місцевого значення “Ділянка Різниківська”
- Ботанічний заказник місцевого значення “Конвалієва діброва”
- Ландшафтний заказник місцевого значення “Шовкова балка”
- Ботанічний заказник місцевого значення “Степ біля села Платонівки”
- Ботанічний заказник місцевого значення “Ковильники біля села Григорівка”

9. Оформити земельні ділянки під водними об'єктами належним чином згідно законодавства для подальшого розроблення паспортів водних об'єктів згідно з Наказу Міністерства захисту довкілля та природних ресурсів України від 14.07.2021 року № 474 там, де вони відсутні.

10. Провести необхідні заходи щодо оформлення земель кургану та оточуючих курган земель, згідно законодавства.

11. Згідно ст. 9 Закону України “Про ПЗФ України” конкретизуються види використання та об'єктів природно-заповідного фонду, закріплюючи що території та об'єкти природно-заповідного фонду з додержанням вимог, встановлених цим законом та іншими актами законодавства України, можуть використовуватись:

- у природоохоронних цілях;
- у науково-дослідних цілях;
- в оздоровчих та інших рекреаційних цілях;
- для потреб моніторингу навколишнього природного середовища.

Зазначені види використання, а також заготівля деревини, лікарських та інших цінних рослин, їхніх плодів, сіна, випасання худоби, мисливство, рибальство та інші види використання можуть здійснюватися лише за

умови, що така діяльність не суперечить цільовому призначенню територій та об'єктів ПЗФ, встановленим вимогам щодо охорони, відтворення та використання їхніх природних комплексів та окремих об'єктів.

Спеціальне використання природних ресурсів в межах територій та об'єктів ПЗФ місцевого значення здійснюється в межах ліміту на використання природних ресурсів у межах територій та об'єктів ПЗФ.

Наказом Міністерства охорони навколишнього природного середовища від 22 червня 2009 року затверджено Положення “Про рекреаційну діяльність у межах територій та об'єктів ПЗФ України”. Відповідно до цього Положення, до основних напрямів ведення рекреаційної діяльності у межах територій та об'єктів ПЗФ належать такі:

- створення умов для організованого та ефективного туризму, відпочинку та інших видів рекреаційної діяльності в природних умовах з додержанням режиму охорони заповідних природних комплексів та об'єктів;

- забезпечення попиту рекреантів на загальнооздоровчий, культурно-пізнавальний відпочинок, туризм, любительське та спортивне рибальство, полювання тощо;

- обґрунтування і встановлення допустимих антропогенних (рекреаційних) навантажень на території та об'єкти ПЗФ;

- організація рекламно-видавничої та інформаційної діяльності екологічної просвіти серед відпочиваючих, туристів у межах територій та об'єктів ПЗФ;

- формування у рекреантів та місцевих жителів екологічної культури, дбайливого та гуманного ставлення до національного природного надбання.

Рекреаційна діяльність у межах територій та об'єктів ПЗФ здійснюється установами ПЗФ, підприємствами, установами та організаціями, яким ці території та об'єкти підпорядковані із забезпеченням таких умов:

- створення і функціонування рекреаційної інфраструктури на визначених згідно із законодавством територіях та об'єктах ПЗФ України;

- організація та інфраструктурне облаштування туристичних та екскурсійних маршрутів, еколого-освітніх стежок;
- координація діяльності установами ПЗФ суб'єктів рекреаційної діяльності незалежно від форми власності та підпорядкування з огляду та використання природних та історико-культурних ресурсів у межах території та об'єктів ПЗФ України.

Перелік вищезазначених заходів відкриває великі можливості вести рекреаційну діяльність за такими основними видами:

- відпочинок ( загальнооздоровчий відпочинок, культурно-пізнавальний відпочинок, короткостроковий відпочинок 1-2 дня);
- екскурсійна діяльність маркованими екологічними стежками, а також виставки, музеї, засновниками яких є установи ПЗФ, інші суб'єкти рекреаційної діяльності);
- туристична діяльність, науково-пізнавальний пішохідний туризм, орнітологічний туризм (спостереження за птахами), етнографічний туризм
- ознайомлення з народними традиціями, фольклором, побутом, архітектурою та іншими ментальними цінностями місцевого населення;
- велосипедний туризм (прогулянки, подорожі на велосипедах);
- кінний туризм (прогулянки, подорожі на конях);
- водний туризм (подорожі на човнах, катамаранах, катання на водних лижах).

Хочемо зазначити про можливість оформлення земельно-кадастрової документації об'єктів ПЗФ Сіверської ОТГ не тільки за рахунок коштів державного або місцевого бюджету, а також інших, не заборонених джерел (грантів, добровільних пожертв тощо від юридичних та фізичних осіб).

Лілія Дудник  
+380996607539

Експертка землевпорядник Оксана Архіпенко  
+380668622927